



Státní pozemkový úřad
Pobočka Plzeň
Nerudova 2672/35
301 00 Plzeň

VÁŠ DOPIS ZNAČKY/ ZE DNE

SPU 093228/2023/
10.3.2023

NAŠE ZNAČKA

PVL-19038/2023/340/
PVL-3939/2023

VYŘIZUJE/ LINKA

DATUM

13.3.2023

Komplexní pozemkové úpravy v katastrálním území Těně v Brdech

k.ú. Těně v Brdech, okres Rokycany, kraj Plzeňský, č.h.p. 1-11-01-0070-0-00, 1-11-01-0080-0-00, 1-11-01-0090-0-00, 1-11-01-0100-0-00, 1-11-01-0110-0-00, 1-11-04-0270-0-00
ID VÚ povrchových vod: BER_0490 Klabava od pramene po Skořický potok
BER_0870 Červený potok od pramene po Stroupínský potok
ID VÚ podzemních vod: 62300 Krystalinikum, proterozoikum a paleozoikum v povodí Berounky, ID HGR: 6230

I. VYJÁDŘENÍ správce povodí a II. VYJÁDŘENÍ správce vodních toků

Dopisem č.j. SPU 093228/2023/miko ze dne 10.3.2023 jste předložili žádost o vyjádření správce povodí k záměru „Komplexní pozemkové úpravy v katastrálním území Těně v Brdech“. K žádosti byla přiložena mapa s vyznačením předběžného obvodu komplexních pozemkových úprav. K zahájení pozemkových úprav bylo vydáno vyjádření správce povodí a vyjádření účastníka vodoprávního řízení č.j. 49356/2016/342/Kai, SP-2016/10583 ze dne 15.9.2016.

V zájmovém území KoPÚ Těně v Brdech je Povodí Vltavy, státní podnik, na základě Rozhodnutí Ministerstva zemědělství č.j. 85308/2011 – MZE - 15112 ze dne 9.5.2011, kterým se mění Rozhodnutí Ministerstva zemědělství č.j. 35934/2010 - 15 110 ze dne 21.12.2010 v návaznosti na § 48, odst. 2 zákona č. 254/2001 Sb., vodní zákon, s účinností od 1.1.2011 správcem drobného vodního toku Třitrubecký potok (IDVT 10256619) a drobného vodního toku Rezerva (IDVT 10273894).

V přiložené vodohospodářské mapě je ještě v tomto katastrálním území znázorněn i bezejmenný drobný vodní tok IDVT 10275965, který je dle § 48 odst. 4 zákona č. 254/2001 Sb. ve správě našeho státního podniku.

Dále se v území nacházejí vodní toky ve správě jiných subjektů (Vojenské lesy a statky ČR, s.p. a Lesy České republiky, s.p.)

Do jihozápadní části k.ú. okrajově zasahuje lokalita dle Generelu území chráněných pro akumulaci povrchových vod (LAPV) – lokalita Amerika na významném vodním toku Klabava.

Předložený záměr řeší uspořádání vlastnických práv k pozemkům, upravení pozemků prostorové a funkční, scelení nebo dělení pozemků a zabezpečení přístupnosti pozemků a vyrovnání jejich hranic.



I. Na základě ustanovení § 54 odst. 4 zákona č. 254/2001 Sb., o vodách a o změně některých zákonů (vodní zákon), ve znění pozdějších předpisů vydává organizace Povodí Vltavy, státní podnik, jako příslušný správce povodí v dílčím povodí Berounky k předložené projektové dokumentaci (předloženému záměru) následující

vyjádření :

Z hlediska zájmů daných platným Národním plánem povodí Labe, Plánem dílčího povodí Berounky [ustanovení § 24 až 26 zákona č. 254/2001 Sb., o vodách a o změně některých zákonů (vodní zákon), ve znění pozdějších předpisů]

je uvedený záměr možný.

Z hlediska dalších zájmů daných zákonem č. 254/2001 Sb., o vodách a o změně některých zákonů (vodní zákon), ve znění pozdějších předpisů, souhlasíme s uvedeným záměrem „**Komplexní pozemkové úpravy v katastrálním území Těně v Brdech**“ za předpokladu splnění těchto podmínek:

1. Do výkresové části plánu společných zařízení bude zakreslena lokalita LAPV Amerika (viz příloha 2).
2. Do severní části řešeného území zasahuje ochranné pásmo vodního zdroje (OPVZ) 1. a 2. stupně vnitřní i vnější část pro podzemní vodní zdroj Žernová a Na Růžku – vrt HJ-1 a 2 pramenní jímky (stanoveno OkÚ Rokycany dne 5.1.1996 pod č.j. ŽP 2072/95) – viz příloha 3. Při tvorbě návrhu nového uspořádání pozemků a DKM požadujeme prověřit existenci, platnost a rozsah všech ochranných pásem vodních zdrojů a všechna platná OPVZ zavést do evidence katastru nemovitostí.
3. V případě rekonstrukcí či novostaveb polních cest doporučujeme (pokud to konfigurace terénu umožňuje) řešit jejich odvodnění příčným sklonem bez cestního příkopu tak, aby nedocházelo k urychlování odtoku vody z povodí. V případě návrhu cestních příkopů nedoporučujeme jejich zaústění do kanalizace.
4. Pokud se v pozemkové úpravě vyskytují pozemky vedené v evidenci katastru nemovitostí jako orná půda, které jsou zatravněny a v návrhu pozemkových úprav nedojde ke změně druhu pozemku na TTP, požadujeme určit jejich erozní ohroženost s faktorem C i pro ornou půdu.
5. Návrh plánu společných zařízení bude projednán se zástupci Povodí Vltavy, státní podnik, k vyjádření bude předložen i výkres erozní ohroženosti stav i návrh.
6. Pokud budou v řešeném území navrhovaná vodní díla (úpravy toků, malé vodní nádrže apod.), požadujeme předložit projektovou dokumentaci těchto objektů k vydání stanoviska správce povodí.
7. K provedení vodních děl, k jejich změnám a odstranění je třeba povolení vodoprávního úřadu dle § 15 zák. č. 254/2001 Sb. o vodách a o změně některých zákonů (vodní zákon).
8. Požadujeme, aby byly respektovány již schválené návrhy územních systémů ekologické stability krajiny dle zákona č. 114/1992 Sb. o ochraně přírody a krajiny a vyhlášky MŽP č.395/1992 Sb. Upozorňujeme, že vodní toky a údolní nivy jsou podle § 4 odst. 2 zákona ČNR č.114/1992 Sb. o ochraně přírody a krajiny chráněny jako významné krajinné prvky a k zásahům, mezi které patří pozemkové úpravy, změny kultur pozemků, úpravy vodních toků, je nutné závazné stanovisko orgánu ochrany přírody.

Kontaktní osobou pro záležitosti pozemkových úprav je

Toto vyjádření správce povodí platí dva roky ode dne jeho vydání.

II. Jako správce výše uvedených vodních toků vydává organizace Povodí Vltavy, státní podnik, k předložené projektové dokumentaci jako účastník předmětného vodoprávního řízení následující

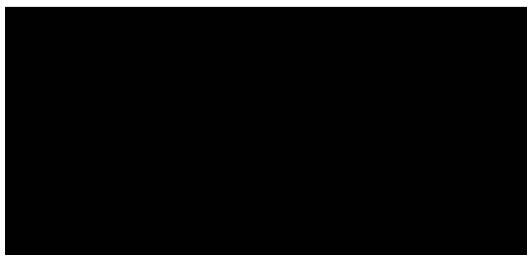
v y j á d ř e n í:

Souhlasíme s uvedeným záměrem „**Komplexní pozemkové úpravy v katastrálním území Těně v Brdech**“ za předpokladu splnění těchto podmínek:


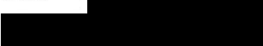
1. Žádáme tímto, aby pozemky tvořící koryta výše citovaných vodních toků ve správě Povodí Vltavy, státního podniku spadajících do obvodu komplexních pozemkových úprav v k.ú. Těně v Brdech, byly zaměřeny, oparcelněny a zapsány na LV s vlastnickým právem pro Českou republiku a právem hospodařit pro Povodí Vltavy, státní podnik.
2. Pro správce vodních toků musí být zachována možnost provádění správy a údržby ve smyslu ustanovení § 49 vodního zákona.
3. Pokud budou v obvodu pozemkových úprav listy vlastnictví, na kterých bude ČR – Povodí Vltavy, státní podnik ve spoluvlastnictví s jinými vlastníky, žádáme v souladu s § 9 odst. 16 zákona č. 139/2002 Sb. o vypořádání tohoto spoluvlastnictví.
4. Zástupce organizace Povodí Vltavy, státní podnik bude přizván k zaměřování hranic vodních toků a vodních děl ve správě Povodí Vltavy, státního podniku.

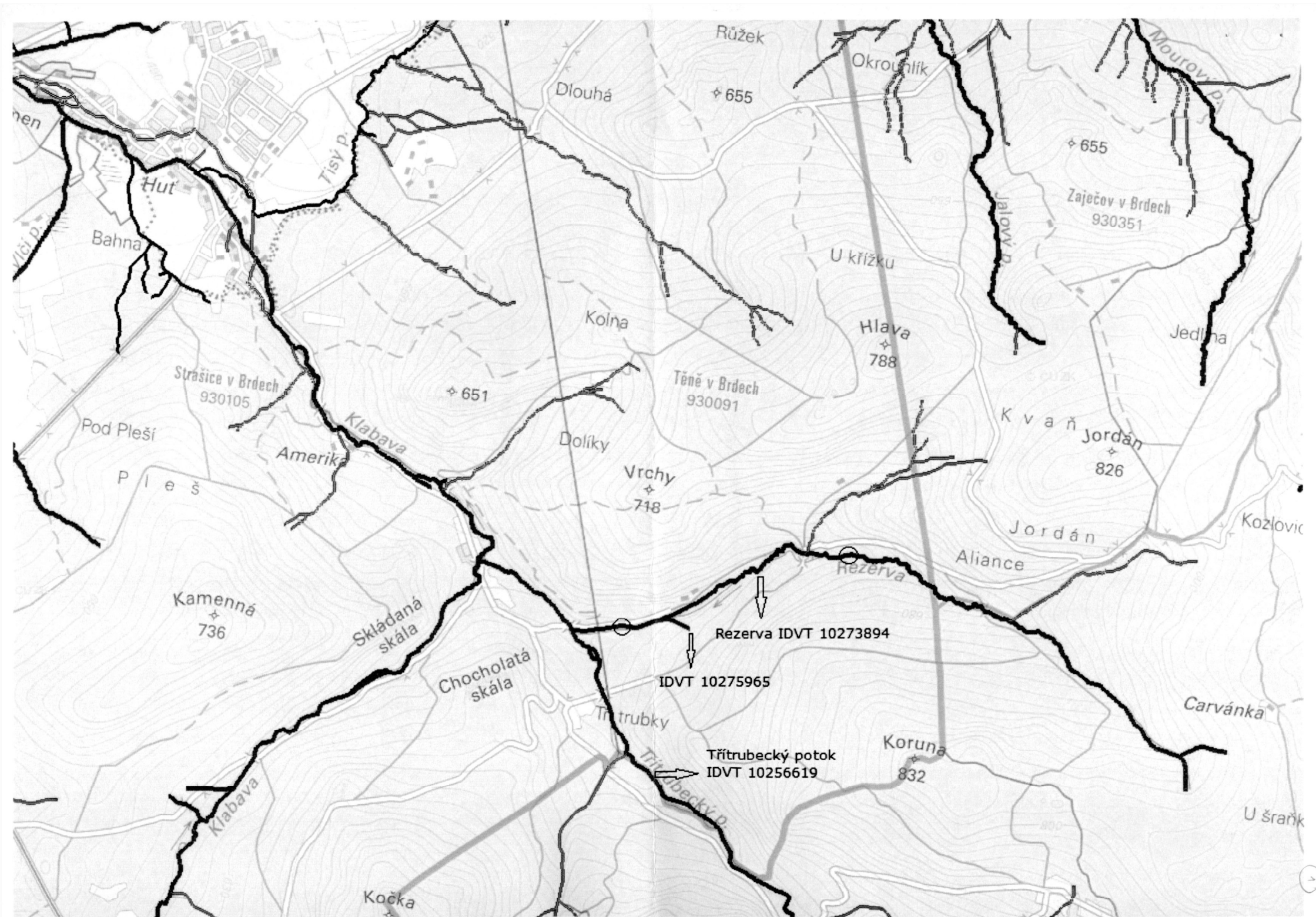
Přílohy:

1. mapa správcovství vodních toků
2. mapa s vyznačením lokality LAPV Amerika
3. mapa s vyznačením ochranných pásem vodních zdrojů (zdroj <http://www.dibavod.cz/107/aktualizace-ochrannych-pasem-vodnich-zdroju-a-nadrzi.html>)



Ing. Jana Ronovská
vedoucí provozního střediska 4

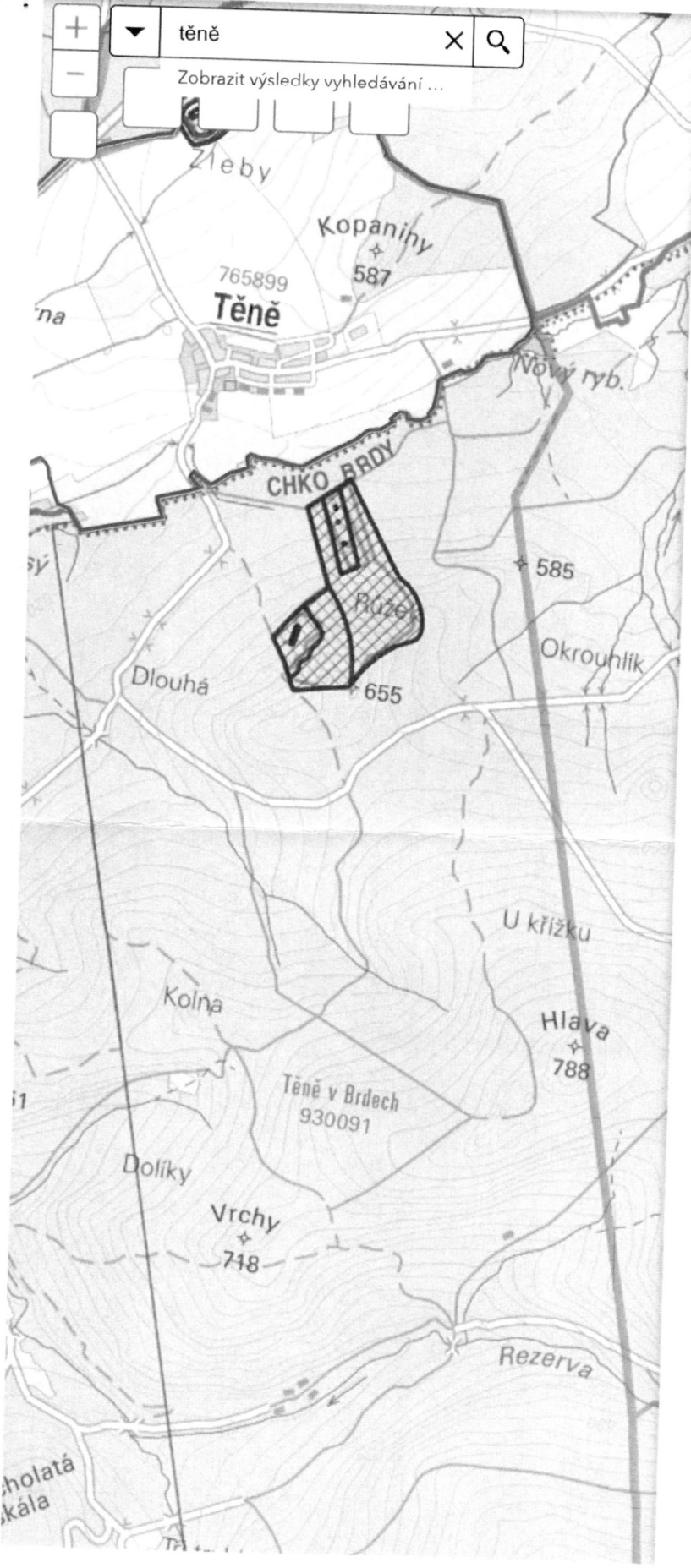
Kopie: PV zB, PS1 – 
PV zB, PS7 – 



1. <i>Název lokality</i> Amerika	2. <i>Vodní tok</i> Klabava	3. <i>Pořadové číslo</i> 59
4. <i>Oblast povodí</i> Labe	5. <i>Dílčí povodí</i> Berounky	6. <i>Číslo hydrologického pořadí</i> 1-11-01-010
7. <i>Kategorie</i> A	8. <i>Plocha povodí</i> 69,7 km²	9. <i>Celkový ovladatelný prostor Vo</i> 30,9 mil. m³
10. <i>Kóta hladiny při Vo</i> 572,00 m n. m.	11. <i>Plocha hladiny při Vo</i> 206,4 ha	12. <i>Výška hráze nad terénem</i> 51 m
13. <i>Vodohospodářský význam</i> Lokalita umožní řešit jak vodárenské potřeby, tak protipovodňovou ochranu a nadlepšování průtoků v Klabavě. Studie dopadů klimatické změny modeluje pro Klabavu pokles průměrných průtoků až o 34% v pesimistické variantě a nárůst až o 11% v optimistické variantě.		
14. <i>Současné využití území plochy</i> Zemědělský půdní fond – 9,8 ha; lesní půda – 196,3 ha; vodní plochy – 0,3 ha; ostatní – 0,1 ha		
15. <i>Dotčené kraje a obce</i> Středočeský kraj – Vojenský újezd Brdy		
16. <i>Dotčené objekty</i> Ostatní budovy – 1 (lovecký zámček Tři Trubky)		
17. <i>Zájmy ochrany přírody a krajiny</i> Lokalita zasahuje do CHKO Brdy.		
18. <i>Kulturní památky</i> Nejsou evidovány.		
19. <i>Poznámka</i> Je evidován písemný nesouhlas Ministerstva obrany. Nutno sledovat s ohledem na záměr zrušení vojenského újezdu.		



Aktualizace ochranných pásem vodních zdrojů (OPVZ) a vodárenských ná



Seznam vrstev

Vrstvy

- ochranna_pasma
 - aktualizované oblasti obcí s rozšířenou působností
 - provedena úplná aktualizace
 - provedena částečná aktualizace
 - OPVZ platná, ověřená
 - OPVZ platná, ověřená, s dokumentem vodoprávního rozhodnutí
 - 1.stupeň
 - 2.stupeň
 - 3.stupeň
 - nerozlišený stupeň
 - OPVZ platná, ověřená, s chybějícím dokumentem vodoprávního rozhodnutí
 - OPVZ neplatná, ověřená
 - OPVZ neověřená
 - OPVN platná
 - správní území obcí s rozšířenou působností
- WMS Katastrální mapy
- Analogové mapy
- KM-D
- Orientační mapa parcel
- Parcelní čísla